

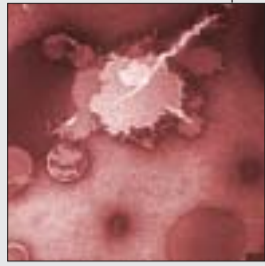
Foto: Antonio Scarpinetti



### **A ciência a serviço da Justiça**

A entomologia forense, estudo de insetos que compõem a fauna que atua na decomposição de um cadáver, ajuda a esclarecer mortes. **Página 6**

Foto: Antonio Scarpinetti



### **Nova vacina é testada contra a tuberculose**

Com a ajuda da nanotecnologia, cientistas da Unicamp e da USP desenvolvem biofármaco que pode ser capaz de prevenir e curar a doença. **Página 7**

Foto: Antonio Scarpinetti



### **CPQBA obtém cultivar de carqueja**

Pesquisas desenvolvidas há uma década por cientistas do CPQBA resultam no primeiro registro oficial de uma planta medicinal no Brasil. **Página 9**

IMPRESSO ESPECIAL  
1.74.18.2252-9-DR/SP/1  
Unicamp  
CORREIOS  
FÉCHAMENTO AUTORIZADO  
PODE SER ABERTO PELA ECT



# JORNAL DA UNICAMP

Campinas, 26 de fevereiro a 4 de março de 2007 – ANO XXI – Nº 349 – DISTRIBUIÇÃO GRATUITA

## **Sem emprego, trabalhador deixa Sudeste e migração muda de rota**

Foto: Flavio Grieger/Folha Imagem



A estagnação econômica provocou uma mudança sem precedentes no padrão migratório nacional: a região Sudeste, a mais rica do país, é hoje o principal pólo de expulsão de mão-de-obra, além de registrar um dos piores indicadores da produção e do emprego no país. E o que constata pesquisa coordenada pelo economista Marcio Pochmann, professor do Instituto de Economia (IE). De acordo com o estudo, o protagonismo de São Paulo e de Estados vizinhos é hoje desempenhado pelas regiões Centro-Oeste e Norte, onde estão as áreas de fronteira agropecuária e de extrativismo mineral. Os novos Estados líderes – Amazonas, Mato Grosso e Goiás à frente – detêm os melhores resultados na evolução do PIB, e conseqüentemente, a maior absorção de migrantes de todo o país. O levantamento analisou, de forma simultânea, o mercado de trabalho e a economia dos Estados, nas cinco grandes regiões, entre 1990 e 2005.

**Página 3**

Foto: Divulgação



### **Tese analisa cooperação sino-brasileira na área espacial**

Tese de doutorado avalia que a cooperação sino-brasileira na área espacial, que culminou com o lançamento de dois satélites, proporcionou alguns avanços nas esferas política e organizacional, mas pouco contribuiu para o desenvolvimento científico e tecnológico do Brasil.

**Página 5**

Nordestinos embarcam de volta às cidades de origem no Terminal Tietê, em São Paulo: pesquisa mostra que, nos primeiros quatro anos da década de 2000, o saldo líquido entre saídas e entradas de migrantes, no Sudeste, foi negativo em mais de 215 mil pessoas